

VALMAG

LE MAGAZINE DU VALTOM // N° 19 - Mai 2014

SYNDICAT POUR LA VALORISATION ET LE TRAITEMENT DES DECHETS MENAGERS ET ASSIMILES



Retour sur les journées découverte de Vernéa

P6 **VERNEA**
Un pôle qui a du panache



P8 **VALORISATION BIOLOGIQUE**
Au cœur de l'organique



Dans le précédent VALMAG, nous vous l'avions annoncé : Vernéa, le nouveau pôle multifilières de valorisation des déchets du VALTOM est en service. En tant que délégué, nous mettons tout en œuvre pour assurer un contrôle exigeant et un suivi régulier de l'activité du pôle, au-delà même des obligations réglementaires qui incombent à une telle installation. Mais cette logique de contrôle et de suivi ne peut prendre pleinement son sens sans ouverture et transparence.

Parce que le VALTOM doit être le garant d'un service public de gestion des déchets ambitieux et respectueux, parce que les usagers sont en droit d'avoir accès à l'information liée à ce service public, nous souhaitons plus largement ouvrir les installations du VALTOM.

Cette volonté, nous l'avons concrétisée dès la Semaine du Développement Durable les 4 et 5 avril derniers avec l'invitation, lancée par voie de presse aux usagers du VALTOM, pour venir visiter le pôle Vernéa. Comme vous le découvrirez en images dans cette édition, près de 400 visiteurs sont partis à la découverte du site.

Grâce aux questions et témoignages recueillis, nous avons pris la mesure de l'intérêt que suscitent chez vous l'enjeu de la gestion des déchets et son application très concrète sur le territoire. N'ayant pu satisfaire l'ensemble des demandes de visite, nous voulons aller plus loin en renouvelant l'expérience à des dates régulières pour le grand public mais aussi dès janvier 2015 avec l'accueil du public scolaire et décliner cette initiative sur les autres sites dont le VALTOM a la charge.

Enfin, un autre grand rendez-vous nous attend puisque le VALTOM viendra à votre rencontre à l'occasion de la Foire de Clermont-Cournon du 6 au 15 septembre prochains. Nous vous y attendons nombreux pour faire l'expérience de la maison éco-responsable !

Laurent BATTUT, Président du VALTOM



Laurent BATTUT, Président du VALTOM

VALTOM

AU SOMMAIRE

AU FIL DES ACTUS

VERNÉA

- 400 personnes lors des journées découverte
- Un pôle qui a du panache

VALORISATION

- Dossier : l'organique au cœur de l'activité du VALTOM

LES MÉTIERS DU VALTOM

- A la rencontre des agents de pesée

P3

P4

P6

P8

P11

ABONNEZ-VOUS AU VALMAG

Pour recevoir les prochains numéros, merci de renvoyer le coupon ci-dessous à l'adresse suivante : VALTOM – Abonnement VALMAG - 1 chemin des Domaines de Beaulieu - 63000 CLERMONT-FERRAND ou par e-mail à : sleonard@valtom63.fr

Je souhaite recevoir les prochains numéros du Valmag : Par mail Par courrier

Nom : Prénom :

Mail :

Adresse :

CP : Ville :



DE NOUVELLES RÉSIDENCES ÉQUIPÉES DE COMPOSTEURS

Depuis 2008, le VALTOM développe le compostage en pied d'immeuble en partenariat avec plusieurs bailleurs sociaux (OPHIS, Logidôme et Auvergne Habitat) et le Conseil général du Puy-de-Dôme.

En 2014, ce dispositif s'enrichit de 13 résidences supplémentaires offrant ainsi la possibilité à 5 250 foyers répartis sur 78 résidences de composter leurs déchets de cuisine et de récupérer gratuitement un amendement de qualité pour fleurir appartements et balcons !

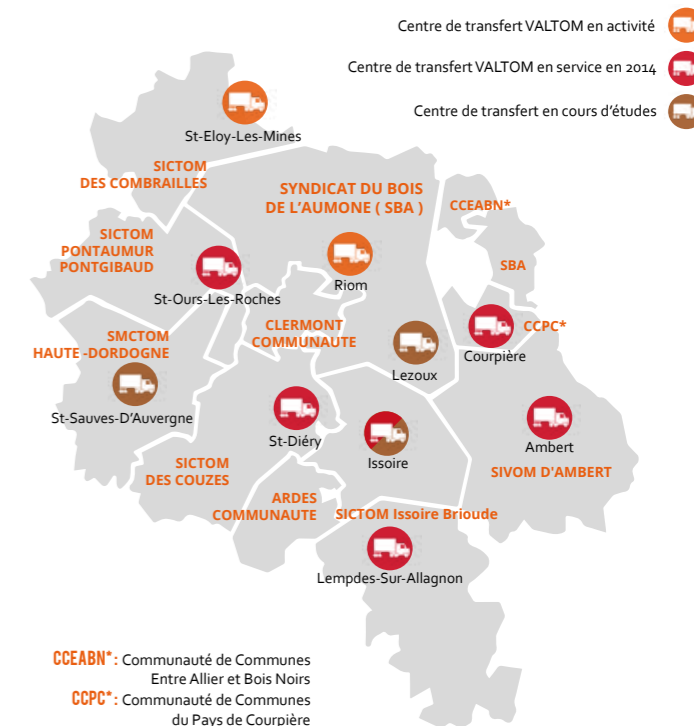
TRANSPORT DES DÉCHETS : un schéma qui progresse

A l'horizon 2015, dix centres de transfert des déchets ménagers seront répartis sur le territoire du VALTOM.

Les camions de collecte y déposeront leur contenu qui sera compacté puis acheminé dans des caissons de grande capacité (compatibles route et rail) vers les différents lieux de traitement : les centres de tri ou le pôle de valorisation Vernéa.

Résultat : moins de camions sur les routes pour un transport optimisé en attendant un transfert par rail.

A ce jour, 8 centres de transfert sont en activité, dont 5 mis en service au cours du premier trimestre 2014.



À VOS MARQUES, PRÊTS ? COMPOSTEZ !

Les beaux jours arrivent... Comme chaque année au printemps, le VALTOM renouvelle sa campagne « Composter dans son jardin » en proposant à l'ensemble des usagers du territoire des composteurs à tarifs préférentiels.

Nouveauté en 2014
Plusieurs syndicats proposent des accessoires complémentaires comme des outils de brassage, afin de produire du compost plus rapidement.

Le module de commande du site www.valtom63.fr est désormais permanent. Il permet aux usagers de s'équiper tout au long de l'année. (Voir conditions en ligne)





Pôle de valorisation Vernéa

400 VISITEURS LORS DES JOURNÉES DÉCOUVERTE

P.4

P.5

Les 4 et 5 avril derniers, à l'occasion de la Semaine du Développement Durable 2014, le VALTOM ouvrait pour la première fois les portes de Vernéa au grand public.

Petits et grands, initiés ou simple curieux, près de 400 personnes ont participé aux visites guidées des coulisses de la valorisation des déchets. Retour en images sur un moment attendu des visiteurs.



“ Une visite conviviale. ”

Un tour du pôle en bus à travers les 9 hectares du site permet aux visiteurs d'entrer au cœur des différentes unités de traitement : compostage, méthanisation, traitement des mâchefers...



“ Un outil exemplaire. ”

C'est parti pour les premiers visiteurs accueillis dès le vendredi soir sous la pluie mais au rythme d'une animation son et lumières.



“ On apprend beaucoup de choses sur le traitement des déchets. ”

Casque sur les oreilles et tablette tactile en main, découverte du pôle en images au fil du couloir pédagogique.



“ Des intervenants très sympathiques. ”

Rendez-vous dans la salle Gabriel Gay pour une présentation du VALTOM et de Vernéa avant d'entrer au cœur du site : l'occasion de comprendre le rôle de chacun et de poser toutes les questions.



“ Impressionnant et très intéressant. ”

La salle de commande offre une vue imprenable sur la fosse et le grappin de 6 tonnes qui déplace les déchets vers l'unité de tri mécanique.

Bilan de ces deux journées : des visiteurs attentifs et satisfaits qui repartent avec une meilleure connaissance de la valorisation des déchets et un échantillon de leurs déchets verts valorisés en compost avec quelques graines de fleurs !

Devant l'engouement et l'intérêt suscités, de nouvelles visites seront prochainement organisées pour le grand public.

Prochain rendez-vous : le jeudi 3 juillet à 14h00

Rendez-vous sur le site www.vernea.fr pour vous inscrire.



Vernéa

UN PÔLE QUI A DU PANACHE

Le pôle Vernéa valorise les déchets notamment par combustion et méthanisation, produisant des effluents gazeux. De quoi sont-ils composés et comment sont-ils traités avant rejet dans l'atmosphère ?
Bertrand Maluga, Directeur d'usine à Vernéa, répond à nos questions.

Nous observons plusieurs panaches sur la photo. A quoi correspondent-ils et de quoi sont-ils constitués ?

B. Maluga : Le panache principal ① est issu de la valorisation énergétique des déchets. Leur combustion produit des fumées qui sont captées, traitées et rejetées sous forme de vapeur d'eau à 99,99%. S'il s'agissait de fumée comme celle qui s'échappe d'un feu, on l'observerait dès la sortie de la cheminée. Or, ici, on voit nettement que le panache n'apparaît que plusieurs mètres au-dessus, résultat de la condensation de la vapeur d'eau.

Le deuxième panache ② provient du traitement de l'air de la valorisation biologique (méthanisation et compostage) et de la stabilisation des déchets non valorisables. En se dégradant, les biodéchets et les déchets humides produisent des gaz odorants inoffensifs que l'on épure avant rejet. Ce panache est constitué d'air et de vapeur d'eau.

Le dernier panache ③ n'est pas souvent observable. Il apparaît lorsque le pôle ne produit exceptionnellement pas d'électricité avec la combustion des déchets, pour des raisons de maintenance. La vapeur produite, qui alimente habituellement la turbine, doit être évacuée : c'est ce qu'on appelle la chasse-vapeur.



PANACHE ISSU DE LA VALORISATION ÉNERGETIQUE
VAPEUR D'EAU À 99,99%
VISIBLE EN DESSOUS DE 8°C

TRAITEMENT DES GAZ ODORANTS
ISSUS DE LA STABILISATION ET DE LA VALORISATION BIOLOGIQUE.
COMPOSITION : AIR ET VAPEUR D'EAU

CHASSE VAPEUR : ÉVACUATION DE LA VAPEUR
DESTINÉE À LA TURBINE.
COMPOSITION : VAPEUR D'EAU

CONVENTION DE PARTENARIAT ENTRE LE VALTOM ET ATMO AUVERGNE
Avec la mise en service de Vernéa, le VALTOM s'est engagé à assurer un contrôle environnemental optimal.

Le VALTOM et l'association ATMO Auvergne, membre du réseau national de surveillance de la qualité de l'air, ont signé une convention de partenariat le 20 mars dernier.

ATMO Auvergne installera d'ici fin 2014 une station fixe de mesure à proximité du site Vernéa, qui sera financé par le VALTOM pour environ 50 000 euros.

Cette station permettra d'estimer l'impact des rejets aériens de Vernéa sur l'environnement, et mesurera notamment les particules (PM10) et les oxydes d'azote (NOx). Les résultats des mesures seront diffusés en temps réel sur le site internet www.atmauvergne.asso.fr

Pourquoi les panaches ne sont-ils pas toujours visibles ?

B. M. : La raison principale est la température extérieure. Les panaches, constitués essentiellement de vapeur d'eau et d'air, sortent des cheminées à température élevée. C'est pourquoi on ne peut les observer que lorsque le thermomètre affiche moins de 8°C (à quelques degrés près en fonction de l'humidité de l'air), ce qui est propice à la condensation de l'eau contenue dans les panaches. Ce phénomène est comparable à notre souffle visible en hiver.

Comment sont traitées les émanations avant rejet dans l'atmosphère ?

B. M. : Les fumées issues de la combustion passent à travers un électrofiltre qui en extrait les particules volantes (poussières, cendres). Elles sont ensuite dirigées dans un filtre à manche qui injecte des réactifs (charbon actif et bicarbonate de sodium) pour neutraliser les polluants (métaux lourds, dioxines). Enfin, un catalyseur traite les oxydes d'azote par injection d'eau ammoniacale qui les décompose en eau et azote. L'azote gazeux,

principal composant de l'air, est rejeté dans l'atmosphère. Les gaz odorants provenant de la valorisation et de la stabilisation biologique subissent un traitement chimique pour neutraliser les odeurs, puis passent à travers un biofiltre composé de fibres végétales pour en extraire toutes les particules volantes avant d'être rejetés dans l'atmosphère.

Quels sont les contrôles exercés sur ces rejets ?

B. M. : Des appareils mesurent en permanence la composition

des émanations du processus de combustion. Les résultats de ces mesures sont consultables en ligne et en temps réel sur le site www.vernea.fr Les dioxines sont prélevées en continu sur des périodes de 4 semaines à travers des cartouches qui sont analysées ensuite par un laboratoire indépendant.

Enfin, des contrôles inopinés sont opérés régulièrement par les services de l'Etat et le VALTOM.



Valorisation biologique

L'ORGANIQUE AU CŒUR DE L'ACTIVITÉ DU VALTOM

Broyage, compostage, méthanisation, co-compostage, les déchets organiques sont au cœur de l'activité du VALTOM. Via des procédés industriels ou des actions menées en faveur de la réduction des déchets, découvrez à chaque échelle des solutions complémentaires pour les valoriser.

Les biodéchets, c'est-à-dire les déchets alimentaires et les déchets verts, représentent 30% du poids total de nos poubelles.

En 2012, près de 46 500 tonnes de déchets ont bénéficié d'une valorisation par compostage, co-compostage, ou méthanisation, soit 13% des déchets produits sur le territoire du VALTOM. C'est sans compter sur les actions entreprises, au travers du programme « Agir pour moins de déchets », par les particuliers, les établissements scolaires, les professionnels et les collectivités pour réduire la production de biodéchets et les valoriser localement.

Mais les biodéchets sont-ils de simples déchets ? Au VALTOM, on considère les biodéchets comme une ressource qui n'a pas sa place dans la poubelle. L'enjeu est de les valoriser en compost et en énergie tout en favorisant le retour au sol de la matière organique.

PRIORITÉ AU COMPOSTAGE IN SITU !

C'est l'un des volets du programme « Agir pour moins de déchets » mené par le VALTOM depuis 2008.

- **Dans son jardin par exemple comme près d'un habitant du territoire sur deux.**
C'est un geste facile, pratique et utile qui permet de réduire sa production de déchets ménagers tout en disposant d'un amendement de qualité et gratuit pour les sols et plantations. Il n'est pas toujours nécessaire de disposer d'un jardin : des expériences menées sur le territoire le prouvent.

- **Composter en immeuble, c'est possible !**
Plus de 5 250 foyers répartis sur 78 résidences peuvent déposer leurs biodéchets dans des composteurs mis à disposition au bas de leur immeuble, avec l'aide de leur gardien.
- **A l'école, on prend de bonnes habitudes dès le plus jeune âge !**
Accompagnés par des animateurs environnement et des experts du compostage, enseignants, personnels de cantine et élèves travaillent ensemble pour mettre en œuvre un compostage pérenne.

- **A l'hôpital, au restaurant, au cœur du village, chez le fleuriste, au supermarché, pas de limites pour valoriser l'organique !**
C'est le concept d'OrganiCité®, un programme qui encourage le plus grand nombre à mettre en place des actions concrètes et partagées sur un territoire pour réduire le gaspillage alimentaire mais aussi composter les biodéchets et mettre en œuvre des pratiques de jardinage naturel.

Des initiatives se multiplient sur le territoire. A l'école de La Forie, villageois et écoliers partagent le même composteur. Au centre hospitalier d'Ambert, on se prépare à composter 25 tonnes de biodéchets par an. A l'ESAT* le Valdore, on broie les déchets verts chez les particuliers. A Langeac, des guides composteurs vont accompagner les particuliers. Le restaurant Le Concorde d'Aulnat composte ses déchets de cuisine pendant que l'école a réduit par 3 son gaspillage alimentaire.

CO-COMPOSTAGE A LA FERME

Depuis 2008, une partie des déchets verts broyés sur les plates-formes de broyage du VALTOM est transportée chez des agriculteurs locaux qui les mélangent avec les effluents agricoles. Le produit obtenu est alors composté puis épandu sur les surfaces agricoles.

En 2013, 15 agriculteurs éleveurs locaux ont valorisé 2 700 tonnes de déchets verts par co-compostage.

*Valorisation biologique
suite du dossier en page 10*



L'ESAT le Valdore d'Ambert propose un service de broyage aux particuliers.



En co-compostage, le broyat de déchets verts est mélangé aux effluents d'élevage.

A CHAQUE ECHELLE SA SOLUTION !

Au jardin :

compostage Individuel

A l'école :

compostage semi-collectif

En pied d'immeuble

compostage partagé

A l'hôpital :

compostage gros producteurs de biodéchets

A la ferme :

co-compostage

Sur les plates-formes de broyage et compostage :

compostage Industriel

Sur le pôle Vernéa :

compostage et méthanisation industriels



L'ORGANIQUE AU COEUR DE L'ACTIVITÉ DU VALTOM (SUITE)

PAR DES PROCÉDÉS INDUSTRIELS

Les déchets verts des professionnels et des particuliers sont broyés avant d'être transformés en compost sur les plates-formes de compostage.

Le pôle multifilières Vernéa dispose d'une plate-forme de compostage qui accueille une partie des déchets verts provenant des déchèteries de Clermont Communauté et du Syndicat du Bois de l'Aumône.

Le compost produit sert d'amendement organique pour les espaces verts et les terres agricoles.

L'unité de méthanisation du pôle Vernéa accueille les biodéchets issus d'une collecte spécifique mise en place sur le territoire de Clermont Communauté (bac à couvercle vert destiné aux épluchures, restes de repas et petits déchets verts).

Triés puis broyés, les biodéchets vont se dégrader en l'absence d'oxygène dans une enceinte fermée appelée méthaniseur ou digesteur. Ce procédé permet de produire du biogaz valorisé en énergie et du compost à partir des résidus issus de la méthanisation des déchets organiques.

L'actualité du VALTOM
sur valtom63.fr et
moinsdedechets.com

UNE RÉPONSE AUX PRIORITÉS NATIONALES

Par ses actions innovantes et ses installations de valorisation biologique, le VALTOM transforme les biodéchets en compost et en énergie. Il répond ainsi aux exigences réglementaires du Grenelle de l'environnement qui donne la priorité à la réduction des déchets à la source et à la valorisation maximale des déchets produits.



Chaque année, le pôle Vernéa valorise 8 500 tonnes de déchets verts.

Grâce au développement de la collecte des biodéchets, du réseau des déchèteries et du compostage, les biodéchets sont aujourd'hui valorisés 3 fois plus qu'il y a dix ans. Objectif affiché pour 2015 : aller au-delà du Grenelle de l'environnement en valorisant plus de 70% des déchets et en divisant par 2 le stockage des déchets non valorisables.

“ 2 fois plus de déchets valorisés en 2015 ”

Focus métier



LES AGENTS DE PESÉE DU VALTOM



L'agent de pesée assure le contrôle des déchets entrant sur le pôle Vernéa mais également l'accueil des visiteurs. Rendez-vous avec cet acteur de terrain.

Situés à l'accueil du pôle multifilières de valorisation Vernéa, Dominique, Damien, Laurent et Antonio se relayent à ce poste qui nécessite une présence continue de 6h à 22h30 du lundi au samedi ainsi que les jours fériés.

L'agent de pesée enregistre l'entrée et la sortie de 160 à 200 véhicules par jour en moyenne : provenance des camions, quantités,

type de déchets transportés (ordures ménagères, biodéchets¹, déchets verts², encombrants).

Il procède à la création des badges qui permettent aux apporteurs de déchets de saisir eux-mêmes certaines données. Malgré cette autonomie, il les assiste dans les procédures, contrôle les informations et intervient en cas de panne des équipements.

Polyvalent, il veille au respect des règles de sécurité, à la propreté des alentours et signale toute anomalie à Vernéa, l'exploitant du site pour le compte du VALTOM.

“ Ce que j'apprécie tout particulièrement, c'est le contact humain ”

nous confie Laurent, qui côtoie constamment conducteurs, ripeurs, visiteurs et personnel du site.

Dans un souci de contrôle de Vernéa, le VALTOM a souhaité mettre en place ses propres agents au poste pesée dès la mise en service du pôle. Une transparence totale pour s'assurer de la nature et de la quantité des déchets entrants.

LEXIQUE

¹ Biodéchets : restes de repas, épluchures de légumes et petits déchets de jardin

² Déchets verts : tontes, tailles, déchets de jardin déposés en déchèteries

Rendez-vous à la Foire Internationale de Clermont - Cournon !

du 6 au 15 septembre 2014

- Le coupable n'est pas loin... Menez votre enquête sur les déchets.
- Gagnez des objets qui réduiront le poids de vos poubelles.
- Jouez au TRASH TEST : vous ne verrez plus votre poubelle de la même façon !
- Venez à la rencontre des experts du pôle multifilières de valorisation Vernéa.
- Découvrez comment Agir pour moins de déchets.
- Participez aux nombreux rendez-vous : compostage, jardinage au naturel, tri, gaspillage alimentaire, etc.

**BIENVENUE
DANS...**



**LA MAISON ECO-RESPONSABLE
DU VALTOM**

WWW.FOIRE-DE-CLERMONT.COM



**HALL 1, ESPACE INSTITUTIONNELS
ET GRANDES ENTREPRISES**

TOUS LES JOURS DE 10H À 20H

VENDREDI, NOCTURNE JUSQU'À 22H

**PROGRAMME D'ANIMATION COMPLET
À DÉCOUVRIR PROCHAINEMENT SUR**

www.valtom63.fr

Valmag n°19 – mai 2014

Magazine du VALTOM

1 chemin des Domaines de Beaulieu

63000 Clermont-Ferrand

www.valtom63.fr

Directeur de publication : Laurent BATTUT

Responsable de rédaction :

Olivier MEZZALIRA

Rédaction : service communication

du VALTOM

Crédit photos : VALTOM, Vernéa, GL Events

Maquette et réalisation :

service communication du VALTOM

Impression :

Imprimerie SIMAN / Imprim'vert

Imprimé sur papier PEFC

Diffusion : VALTOM

Tirage : 4000 exemplaires

Dépôt légal à parution - ISSN : 1767 - 6339

